

歯学部

へ行こう! 2026



意外と知らない「歯学部」特集

一般社団法人

日本私立歯科大学協会の活動

私立大学の精神である自立性を尊重しながら、
私立歯科大学・歯学部 の振興を図り、
歯科医学の教育・研究・医療の発展のため、
様々な事業を行っています。



歯科界はあなたの若い力を待っています！

一般社団法人 日本私立歯科大学協会のHPはコチラ

全国17の私立歯科大学・歯学部の入試要項・入試日程を始め、**【歯科医学】****【歯科医療の現状・将来】**などの情報を発信しています。



\\ YouTubeで公開中の
動画(約2~3分)はコチラ //

意外と知らない
『歯科医師』
という職業



来たれ、
リケジョ！
歯学部へ！



歯科界は
若いあなたの力
を待っています！



歯科界で
あなたの若い力を
試みませんか？



ショート動画
(約1分)



\\ Instagramで公開中 //

歯学部へ行こう！
意外と知らない
『歯学部』特集



知ると面白い
歯学研究の
世界



中高生でもわかりやすい内容になっています！ぜひご覧ください。

僕とワタシのイイはなし

全国に17校ある私立の歯科大学。

それぞれの大学の先輩たちが

どんなドラマをもって歯科医を志しているのか？

どんな思いをもって歯科医療に従事しているのか？を、

17人へのインタビュー動画として公開！

歯科に関わる
エピソードも
ドラマ化!!



C^{TOOTH}NTENTS

第1部:動機を育てる

02

- 歯科医師をめざそう
- 歯科医師のイメージとは
- 歯科医師になるには？
- 女性歯科医師が活躍しています

第2部:学びを知る

08

- 歯学部での学び
- 地域や行政で活躍する歯科医師
- 歯学部6年制の学び
- 歯学部の歴史
- 歯科の専門分野とは

第3部:未来と進路を考える

16

- 私立大学・歯学部の魅力
- 歯科医師に求められる6つの資質
- 歯科医師の就職率100%
- 自己診断&適正チェック
- 歯科医師不足の時代

第4部:実践編・受験準備

22

- 歯学部を目指す!受験対策の進め方
- 学費と支援制度

データで見る歯科医師と歯科医療

27

私立歯科大学・歯学部MAP

32

大学紹介ページ

34

- | | | | |
|----------------|----|------------------|----|
| ● 北海道医療大学 | 35 | ● 神奈川歯科大学 | 39 |
| ● 岩手医科大学 | 35 | ● 鶴見大学 | 40 |
| ● 奥羽大学 | 36 | ● 日本歯科大学 新潟生命歯学部 | 40 |
| ● 明海大学 | 36 | ● 松本歯科大学 | 41 |
| ● 日本大学松戸歯学部 | 37 | ● 朝日大学 | 41 |
| ● 昭和医科大学 | 37 | ● 愛知学院大学 | 42 |
| ● 東京歯科大学 | 38 | ● 大阪歯科大学 | 42 |
| ● 日本大学 | 38 | ● 福岡歯科大学 | 43 |
| ● 日本歯科大学 生命歯学部 | 39 | | |

歯科医師をめざそう！

かつて“むし歯を治す”ことが中心だった歯科医療は、いまや“**全身の健康を守る医療**”へと進化しています。



口腔内のトラブルは、糖尿病や心疾患など全身の病気とも深く関わっており、歯科医師は**医療チームの一員**として重要な役割を担う存在となっています。

また、超高齢社会が進む日本では、在宅医療や口腔リハビリ、予防歯科など、**新しい分野で活躍する歯科医師**が増えています。



子どもから高齢者まで、**すべての世代の「食べる」「話す」「笑う」**を支える仕事。それが歯科医師の仕事です。

歯学部で学ぶ6年間は、知識と技術を磨くだけでなく、**「医療人としての姿勢」**を形成する時間でもあります。課題や実習を通して、患者と向き合う姿勢やチーム医療の重要性を学び、自らの成長を実感する日々が続きます。



good luck! /



だからこそ、入学前には——
「自分はどんな歯科医師になりたいのか」
「どんな形で人を支えたいのか」
そんな未来への思いをじっくり描いておくことが大切です。



ここでは、歯学部での学び、入試対策、そして歯科医師の現状と将来性まで、**「歯科医師への道」**を徹底ガイドします。

歯科医師になるには？



STEP
1

歯科医師になりたい！

STEP
2

歯科大学・歯学部へ入学

6年間の学修が必要！

STEP
3

歯科医師国家試験受験

STEP
4

歯科医師免許取得

STEP
5

臨床研修医

最低一年間の
研修が必要！

※基礎研究など、“診療に一切従事しない”という人であれば、臨床研修を受ける必要はありません

歯科医師

or

歯学研究者



歯科医師のイメージとは？

歯科医師は「高収入」で「やりがいのある仕事」！

職業として捉えた「歯科医師のイメージ」はどうでしょうか。

「収入が高い仕事」、「やりがいがある仕事」、「尊敬される仕事」などの回答が上位になっています。特に、「将来性がある仕事」は前回調査に比べ7ポイント以上アップしていることから歯科医師のイメージが向上している様子がうかがえます。

一般の人1,000人に聞いた

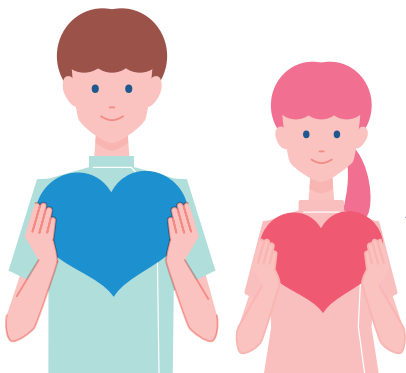
「歯科医師」という仕事・職業に対するイメージ※

1位	高収入 ⁺	90.9% (85.0%)
2位	やりがいのある仕事	87.0% (83.0%)
3位	尊敬される仕事	85.9% (82.2%)
4位	エリート	83.9% (79.1%)
5位	将来性がある仕事	80.6% (73.0%)
6位	ハード	78.3% (76.2%)

※（一社）日本私立歯科大学協会

「歯科診療」および「歯科医師」に関する第5回調査2020

※カッコ内の数値は第4回調査

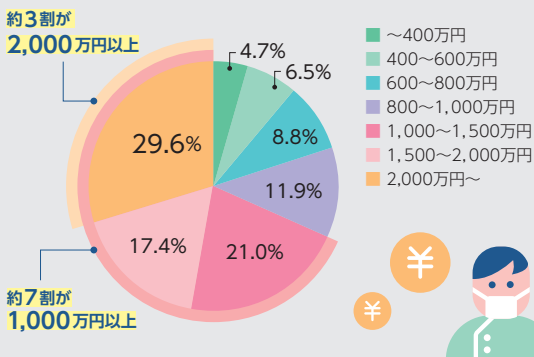


一般の人が歯科医師に対して
とても良いイメージを
抱いていることがわかる！

気になる歯科医師の給料・年収は？

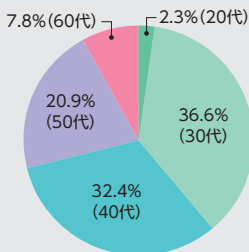
歯科医師向け情報サイト「WHITE CROSS」が2021年に行った

歯科医師の年収に関するアンケート調査



(回答者の属性)

- ・開業医 253名
- ・勤務医(大学・病院勤務者含む) 127名
- ・他 3名



厚生労働省が実施した「賃金構造基本統計調査」(令和6年)によると、歯科医師の平均年収は以下のとおりで、全職業中、パイロット、医師に次いで第3位となっています。

平均年収…………… 1,135万5,200円

平均月給…………… 90万9,200円

賞与・ボーナス… 44万4,800円

時給…………… 6,853円

大学病院勤務医、一般勤務医、開業医などの勤務形態によっても年収には差がありますので、参考としてご覧ください。

女性歯科医師が活躍しています！

歯科大学・歯学部では、学生に占める女性の割合はおよそ4割になっています。歯科医師国家試験合格者でもほぼ半数が女性となっています。令和4年に行った厚生労働省の調査では、女性は27,413人と歯科医師全体の26%を占めています。年代別の割合で見ると20代の女性歯科医師の割合が40%以上と活躍の場が増えていることは紛れもない事実といえます。

女性ならではのメリットや適性が多い

メリット1



男性に比べて手が小さく
狭い口の中で細かな作業ができる

メリット2



女性ならではの
繊細な気づかみや気配り

メリット3



女性だからこそ
理解できる体調の相談

メリット4



子どもは男性より
女性に安心感を抱く など

- 子どもが対象の小児歯科
- 女性患者が多く美的センスが求められる矯正歯科、審美歯科
- 妊娠中の口腔ケアを担うマタニティ歯科
- 丁寧なコミュニケーションが必要とされる高齢者歯科

などで女性歯科医師は多く活躍しています。

出産・子育て後もマイペースで働き続けられる

女性歯科医師の復職後の働き方は非常に多様であり、個々のライフスタイルや家庭の状況に合わせた柔軟な働き方が選ばれています。国家資格を持つ技術職なので、出産・育児での長期休暇後も職場復帰がしやすい職業といえます。パートタイム勤務や非常勤勤務など、仕事と家庭のバランスを重視しながら、自分のキャリアを再構築できる環境が整いつつあります。

復帰後の働き方



フルタイム



時短



パート・
アルバイト

etc.

週3日だけ

午前中だけ

自分のペースで働けることも



多くの歯科医院では、女性歯科医師が復職する際に、育児休暇制度や柔軟な勤務時間制度、育児・介護支援プログラムなどを導入しており、これにより家庭と仕事を両立しやすくしています。また、勤務先の環境によっては、復職後にキャリアアップのための支援（研修制度や資格取得支援など）を提供するところもあります。

私立歯科大学・歯学部の
女子学生の割合は4割超で、
年々増加傾向にあるようです。

歯科医療現場での女性の活躍は、
世界的にも増加傾向で
北ヨーロッパ諸国では
女性歯科医の占める割合が
90%以上の国もあるそうです！



歯学部 of 学びとは？

歯学部では、歯科医師として必要な知識や技術を身につけるため、6年間にわたる体系的な学びが組まれています。

「歯や口の専門的なことだけを学ぶ」というイメージを持たれがちですが、実際には、その学びは全身の健康へと広がります。

人間にとって、歯や口は、食べ物を取り込む入口であり、生命を維持するために不可欠な器官です。また、「食べる」ことにとどまらず、「呼吸する」「話す」「笑う」といった、人間らしい生活を支える重要な機能も担っています。このことから、歯や口の健康が、全身の健康と深く関連していることがわかります。

そのため歯学部では、顎・顔面・口腔の専門知識に加え、骨、筋肉、血管、神経、臓器など、全身の構造と機能を理解する医学的な科目も学びます。

最初の3年間は、基礎医学や歯科医学の理論をじっくりと学び、後半の3年間では、実際の診療現場を想定した臨床実習に取り組めます。この実習を通して、患者さんと向き合い、治療を進めるための実践力を養います。さらに、チーム医療や円滑なコミュニケーションの重要性も深く学ぶことで、「人々の健康を支える医療人」としての責任感と姿勢を育みます。

6年間の学生生活は、多くの努力を必要としますが、その積み重ねが、歯科医師として社会に貢献するための確かな力となります。

歯学部での学びは、人々の笑顔を守るプロフェッショナルとして活躍する未来へつながる、大切な第一歩です。

COLUMN

歯学部＝歯科医師を養成する学科（6年制）と思われがちですが、実は4年制の学科もあります。近年の歯科医療・歯科医学の多様化、細分化によって、歯科衛生士や歯科技工士を養成する4年制学科も増えてきました。学びの内容や取得できる資格は各大学によって異なりますが、口腔保健学科や口腔工学科等という学科名で、歯学部、看護福祉学部、医療福祉学部、保健福祉学部などに分類されています。

歯科衛生士 歯科技工士
4年制

歯科医師
6年制

歯学部 6年制 の学び

※あくまで一例です

1年次

歯科医学に向けた準備教育と 歯科医師への心構えを学ぶ

- 歯科医学に関する基礎科目・専門科目
- 歯科医学生としての自覚や歯科医師への心構え
- 医療従事者に欠かせない倫理観や豊かな人間性を高める

2年次

歯科医学の基礎を固め、実習・演習がスタート

- 歯・口腔、全身の構造や機能についての基礎知識＋一部専門知識
- 実際に使用される材料や器具・機器を用いての実習・演習
- 人体の解剖実習などの実践的な学習

3年次

知識と技術力を高め、実践的な学びが増加

- 基礎知識をさらに深め、実習・演習で技術力を磨く
- 歯科疾患の原因・症状・診断・診察・治療方法を探る

4年次

専門かつ幅広い知識・技術を身につけ、 臨床実習に備える

- 習得した知識・技術の応用
- 専門的かつ幅広い知識・技術の習得
- 臨床実習に備え、歯科医師に必要な態度の習得

【共用試験への合格が必要】

5～6年次に行われる臨床実習において、歯学部生が一定のレベル（知識・技能・態度など）に到達していることを保証するための試験。合格すると臨床実習が履修可能となる。

5年次

現場で実際の患者さんとの対応方法を学ぶ

- 歯科病院等で臨床実習に臨む
- 実際の患者さんとのやりとり（診察・診断・治療）を通して臨床能力を養う

6年次

学んできたことの総まとめと国家試験対策

- 歯科病院等で実践的な知識と高度な技能を習得
- 習得した知識や技能の総まとめ
- 歯科医師国家試験の合格に向けた過去問対策や模擬試験

歯科の専門分野とは？

病院に外科・内科・消化器科などそれぞれ専門分野があるように、歯科にも専門分野が存在します。すべてが明確に分けられているわけではありませんが、概ね下記のとおりです。

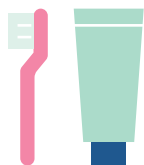
1 ほてつ 補綴科

補綴とは欠けてしまった歯や失ってしまった歯を、見た目・かみ合わせなどを考慮してクラウン(かぶせ物)や差し歯、入れ歯といった人工の歯で補う治療のこと。歯科治療の“基本”ともいわれる。



2 予防歯科

むし歯や歯周病にかからないように、またかかってしまったとしても、治療後に再発しないように予防させるのが予防歯科。年齢や生活習慣、現在の歯の状態などから個人ごとに予防計画を提案し、実践させる。



3 矯正歯科

矯正装置を使った不正咬合(出っ歯、すきっ歯、受け口、八重歯など)の治療を行う。見た目の美しさ(審美)だけでなく健康的においしくものが噛めるといった噛み合わせ(機能)の両方が伴うことが治療のゴール。



4 インプラント科

失った歯の代わりに人工歯根(インプラント)を埋め込み、噛む機能と見た目を回復する治療を専門とする分野。外科手術から人工歯の装着、長期的なメンテナンスまでを行う。



5 歯周科

歯ぐきや骨など歯を支える組織の病気を診る専門分野。歯周病の治療や予防、歯石除去、外科処置などを行い、歯を長く健康に保つためのケアを担当する。歯周病と様々な全身疾患との関連が明らかになってきたことや高齢者の増加に伴い、年々ニーズが高まっている。

6 口腔外科



歯や歯肉だけでなく、口腔を構成する組織（頬、舌、顎、唇、目に見えない口の中の組織部、骨など）の治療を行う。顎関節症や、親知らずの抜歯、口腔の腫瘍、糖尿病や高血圧など全身的な疾患を持つ患者の歯科治療も担う。

7 小児歯科

乳幼児から成人するまでの子供が対象。乳歯から永久歯へと歯が生え変わる、長時間じっと座ってられない、怖くて泣いてしまうなど大人とは異なる診療・コミュニケーションが必要となる。



8 障がい者歯科

発達障がい・身体障がい・医科的配慮が必要な方など、通常の歯科治療が難しい患者さんに、安全で負担の少ない治療を行う専門分野。環境調整や全身管理を含めて対応する。



9 マタニティ歯科

妊娠中・授乳中の女性や乳幼児の口腔ケア・健康管理を担う。妊娠中は免疫力が低下し、口腔トラブルが起きやすいこと、さらに妊娠初期のつわりなど女性特有の体調・気持ちのケアも必要となるため女性歯科医師のニーズが高い分野のひとつ。

10 審美歯科

むし歯や歯周病の治療などからさらにもう一歩進んで、美しく健康な歯・口元をつくることを目的とした歯科治療。患者のコンプレックス解消をサポートし、外見だけでなく心のケアも担う。



11 訪問歯科

通院が困難な高齢者・障がい者などを対象に、直接自宅や福祉施設を訪問し、むし歯・歯周病などの治療、口腔健診やケアなどを行う。患者が抱えるさまざまな疾患についての理解とともに、内服薬に関する知識も必要となる。

活躍する歯科医師

歯科医師は通常、歯科医院や総合病院の歯科・口腔外科で歯科医療に従事していますが、医院・病院を飛び出して地域や行政などのフィールドで活躍している歯科医師も多くいます。

学校歯科医

学校歯科医とは、大学以外の学校(小・中・高)で、歯科健康診断や歯科保健指導、歯科保健教育などの職務を担う歯科医師のこと。身分としては「非常勤職員(公務員)」となり、普段は歯科医院等で勤務し、健診時に歯科衛生士とともに学校に出向くというのが一般的です。

具体的な お仕事

- 学校で生徒たちの口腔状況を記録し、歯科医院を受診する必要がある生徒へ通知を行う
- 正しい歯の磨き方などについての保健指導
- 歯・口の健康に関する特別活動等に必要資料の提供及び助言など

行政歯科医

自治体の保健所や行政機関に所属し、地域住民全体の歯科保健を推進する歯科医師です。歯科医療体制の整備や調査・分析、施策立案にも関わり、地域の口腔健康を支える役割を担います。

具体的な お仕事

- 住民健診や母子歯科相談の実施
- 感染症対策や高齢者の口腔機能向上事業の推進 など

産業歯科医

産業歯科医とは、特定の業務(塩酸、硝酸、硫酸、亜硫酸、フッ化水素などの有害物質を取り扱う業務)に従事している労働者に対して健康診断を行う歯科医師のこと。これらの特定業務の労働者が常時50人を超える事業所等の場合、事業主は定期的に歯科医師による健康診断を受けさせる必要があります。産業歯科医はそういった事業所に出向いたり、勤務先の歯科医院を受診してもらって、

- 歯・口の健康状態に問題がないかどうかの診断
 - 労働者の健康障がいを防止するために必要なアドバイス
- などを行います。



警察歯科医

警察歯科医とは、警察署からの要請を受け、事件や災害等で亡くなった身元不明者の歯型や、治療痕などから該当者の確認（歯牙鑑定）を行う歯科医師のこと。1985年の日航機墜落事故を契機に歯科医師が担う歯牙鑑定や法歯学（歯科法医学）が広く社会で認知されるようになりました。

歯牙鑑定は2001年のアメリカ同時多発テロ、2004年のスマトラ沖大地震、2011年の東日本大震災等の犠牲者の身元確認においてもその有用性が証明されており、社会的重要性の高さから2014年頃からは歯科医師国家試験に法歯学（歯科法医学）の内容が導入されています。

歯科医官

歯科医官とは、歯科医師免許を持った陸・海・空自衛隊の幹部自衛官のこと。歯科医官になるには、歯科大学や大学の歯学部で6年間教育を受け、歯科医師免許を取得後、歯科幹部候補生もしくは医科歯科幹部に志願し、試験に合格する必要があります。

主な仕事

- 自衛隊病院や各部隊の駐屯地・基地の医務室において、自衛隊員やその家族の歯科健康診断・診療・健康管理
- 国内外の災害派遣 ● 海外での医療支援活動
- 紛争地域などでの難民救援活動
- 南極地域の観測支援行動 など

ともに行動する自衛隊員の歯科診療・健康管理をはじめ、現地でさまざまな歯科支援活動を行います。

教育・研究者

教育・研究者は、大学や研究機関に所属し、歯科医療の発展や教育の質向上を目的に研究・指導を行う専門家です。基礎研究から臨床研究、歯科教育の改善まで幅広く取り組み、学会発表や論文執筆を通して新たな知見を発信します。また、学生や研修医への教育・指導も担い、次世代の歯科医師育成に貢献します。

歯学部 の 歴史

日本の近代歯科医学教育は私立から始まりました。日本で歯科医師法(旧制)が制定されたのは1906(明治39)年。歯科医師の業務と名称の独占資格が得られた記念すべき年です。同時に公立私立歯科医学校指定規則が施行され、歯科医学教育も正式に発足されました。しかし、明治政府の“富国強兵”に「歯科は関わりない」として、国は歯科医学校の設立には動かなかったのです。その状況を憂い、有志が私立の歯科医学校を開校したのが1907(明治40)年のこと。以来、常に歯学は私学が先行してきました。

現在でも、全国に29ある歯学部のうち17校が私立であり、日本で活躍する歯科医師の75%は私立歯学部の出身です。

歯学部カリキュラムの変遷

1906 ○ 歯科医師法制定

最初の歯科医師法が制定されてから今日まで、社会は目まぐるしく変化し、人々の生活や求められるニーズも多様化・複雑化してきました。急激に移り変わる社会とともに、歯学教育もさらなる“新しい学び”へとその形を変え続けています。

近年の歯学部カリキュラムの変遷

1991 ○ 総合(統合)科目が新たに導入され、**6年一貫教育**へ
(それまでは2年の進学課程と4年の専門課程に区分されていた)

2001 ○ 歯科医療人として不可欠な態度・知識・技能などの指針を定めた
「歯学教育モデル・コア・カリキュラム」策定

2007 ○ 「歯科医学教授要項」改訂により各大学で、
大学独自の特徴あるカリキュラムが導入されるようになる

2010 ○ 「歯学教育モデル・コア・カリキュラム」一部改訂(①臨床能力の確保、
②優れた歯科医師養成のための教育、③研究者の養成を提言)

2016 ○ 歯科医師の専門性をさらに高めるため「歯学教育モデル・コア・カリキュラム」
一部改訂(**チーム医療、地域包括ケアシステム、健康長寿社会などのニーズ**
に対応できる実践的臨床能力を有する歯科医師の養成を提言)

2022 ○ 未来の社会や地域を見据え、多様な場や人をつなぎ活躍できる
医療人の養成を目指し、「歯学教育モデル・コア・カリキュラム」改訂

歯科医師に求められる役割とは

歯科医師は「歯」のみを診察する医師ではありません。顎・顔面・口腔領域を専門にしています。食べる・話す・表情をつくるなど、私たちの日常生活の基盤となる身体機能の維持に大きく貢献する仕事だと言えるでしょう。

臨床※では

- 口腔がんなどの腫瘍や外傷などに対応する口腔外科
- 食べる・話すなどの機能を改善する補綴科のほか、
- インプラント科 ● 予防歯科 ● 小児歯科
- 高齢者歯科 ● 矯正歯科 ● 歯科放射線科
- 歯科麻酔科 ● 顎関節診療科 ● 病理診断科

さらには

- 障がい者歯科や摂食嚥下リハビリテーションなど多くの専門領域
- 再生医療のような研究領域や行政の場 など
その活躍の場はどんどん広がってきています。

今から「これ」と決める必要はありません。皆さんは今後、大学生になって歯学を学びながら、将来の活躍の場を定めていくことができます。

歯科医師は専門知識と技術に加え、深い知性と温かな人間性を兼ね備えることが望まれる大変な仕事です。

2011年の東日本大震災では、全国の歯科大学・歯学部の歯科医師などが、地震発生後にいち早く被災地へ赴き、被災者への歯科医療支援活動や身元確認のための歯牙鑑定を行いました。

また、令和6年能登半島地震においても、被災地で口腔ケア指導を行っています。

さらに、現在の日本は超高齢社会であり、高齢者の方への専門的口腔ケアが欠かせません。専門的口腔ケアの必要性が人の寿命や生活の質に直接的に影響を与える時代です。時代のニーズにあった新しい知識と技術を持った歯科医師が求められています。

(※)臨床…病院などで患者さんの診療にあたること。

歯科医学・歯科医療の役割・重要性や
歯科教育についての情報が満載

「日本私立歯科大学協会」HPはコチラ➡
<https://www.shikadaikyo.or.jp/>

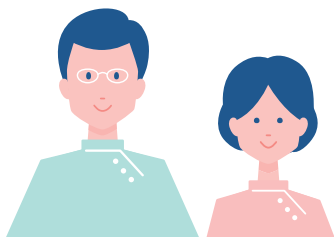


私立大学・歯学部の

魅力

1

活躍している人が多い



魅力

2

サポートが充実



魅力

3

キャンパスライフが充実



魅力とは？

前述の「歯学部 of 歴史」の通り、日本の近代歯科医学教育は私立から始まりました。実に日本で活躍する歯科医師の約75%が私立歯学部の出身者であり、世界で活躍している歯科医師が多いのも私立歯学部の特徴といわれています。

活躍している人が多いということは就職・転職・開業時にはもちろん、新しい学びのためのセミナーや海外留学などのときにもOB・OGを訪問して情報を集めたり、仕事を紹介してもらったりなど人脈を活用できるということ。社会では人脈は特に貴重な財産です。

近年は国公立大学でも学生サポートに力を入れている大学が増えてきていますが、やはり私立大学の手厚さやきめ細かさ比べるとまだまだ差がありそうです。

私立大学では学費が全額無料または大幅に免除になる特待生制度をはじめ、大学生活を送る上での生活面のサポート、海外への留学や研修制度、卒業後の開業フォローアップなど各大学が特色を活かしたさまざまな制度を設けています。

各大学のホームページなどで、ぜひチェックしてみてくださいね！

歯科医師を目指すのだからもちろん勉強が一番大事！ですが、勉強以外の学生生活も楽しみたいですよね？

私立大学ではクラブ・サークル活動が盛んだったり、学内におしゃれなカフェがあったり、女性専用のパウダールーム（化粧室）や、きれいな自習スペースのある図書館があったり、学生が快適に過ごせるようキャンパス内の設備もたいへん充実しています。

これから6年間を過ごすかもしれない場所ですから、カリキュラム以外のこともしっかりチェックしておきましょう！

歯科医師の就職率100%!

歯科医師国家試験は、難易度を上げて合格者を絞る傾向にあり、2025年の合格率は70.3%（新卒者は84.0%）とやや難関となっています。しかしながら、近年の合格率は上昇傾向にあります。歯科医師の求人は多く、私立歯科大・歯学部の人倍率は13倍以上（※）となっています。また、個人開業を含め歯科医師の就職率は100%（※）となっており、先行きが不透明な昨今においても「歯科医師国家資格」は大変心強い資格といえます。

■ 2024年3月卒業者 求人倍率（比較）

◎私立歯科大学・歯学部卒業生への求人状況（10歯学部）

卒業生数	求人人数	求人倍率*
906人	11,863人	13.09倍

※一般社団法人日本私立歯科大学協会調べ

◎大学卒業者

民間企業就職希望者	求人総数	求人倍率*
45.1万人	77.3万人	1.71倍

※株式会社リクルートリクルートワークス研究所調べ

* 求人倍率…求職者1人に対して何件の求人があるかを示す数値。

高いと学生の売り手市場となる。

約8倍の
求人倍率!

歯科医師は生涯続けられる仕事!

歯科医師免許



ライセンスの
更新なし



定年なし



生涯有効な
国家資格

2022年の厚生労働省の調査によると
歯科医院で働いている70歳以上の歯科医師は

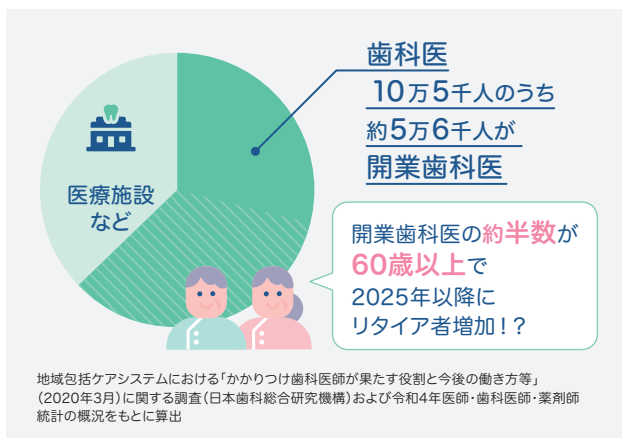
1万2千人超

視力・体力に問題がなければ本人次第でいつまででも働ける!

どこで治療を受けても“料金は一律”という日本の保険制度のもと、
歯科医師は長期的にもとても安定した職業なのです

歯科医師不足の時代(40年間で初めて減少)

増加傾向にあった歯科医師数ですが、2020年をピークに**歯科医師数が初めて減少**に転じました。中心層である50代の歯科医師が2025年以降リタイア時期を迎えて大量に退職・廃業することで、2050年前後には**歯科医師不足が懸念**されています。2041年には日本で必要とされる歯科医師数が約5,500人不足するとの推計も厚生労働省の「歯科医師の資質向上等に関する検討会」で発表されています。



歯科医療の過疎化が進行

近年、地域に歯科医院や歯科医師がいなくて、歯科医療を受けられない「**歯科医療過疎地区**」が全国に1,249地区(※1)あり、歯科医師の地域的な偏在・不足が大きな問題となっています。このまま**歯科医師が減少していけば、歯科医療過疎地区はさらに拡大していく**ことでしょう。

歯科医師の働くフィールドも歯科医院から介護福祉施設やリハビリテーション施設、患者宅への訪問歯科診療へと広がってきています。需要はあるのに、歯科医師がいない…。**圧倒的な歯科医不足の未来は、すぐそこまで迫っている**といっても過言ではないでしょう。

地域医療の一翼を担う若手の歯科医師が全国各地域で望まれています。

※1 厚生労働省「無歯科医地区等調査(R4年)」より、歯科医療機関のない地域「無歯科医地区」は784地区、無歯科医地区に準じた歯科医療の確保が必要な「準無歯科医地区」は465地区となっている。

歯科医師に求められる6つの資質



歯科医師には、高度な専門知識や技能のほかに、医療に携わるプロフェッショナルとして様々な資質が求められます。

生涯にわたって主体的に
自己研鑽に努められること

患者やその家族、一緒に働いているスタッフたちと
しっかりコミュニケーションが取れること

医療倫理を守り、患者の痛みや悩み・不安に
誠実に向き合えること

人の命と健康を守る歯科医師として
職責を自覚していること

これらの資質は高校生の今からでも身につけたり、高めたりできるものだと思います。積極的に人とコミュニケーションをとったり、苦手なことに取り組んだり、色々な物や事を見たり、聞いたりしながら、自ら“学ぶ力”や豊かな“人間力”をしっかり養っていきましょう。

歯科医師

適性チェック

自分の興味や性格がどんな形で“歯科医師に向いているか”を、簡単な質問でチェックしてみましょう！それぞれ「はい」「いいえ」で教えてください。

1. 相手の話をじっくり聞き、気持ちをくみ取るのが得意だ。
2. 細かい作業を丁寧に仕上げるのが好きだ。
3. 困っている人を見ると、放っておけない。
4. 理科や生物など、体や健康に関する科目に興味がある。
5. コツコツ努力を積み重ねるのが得意だ。
6. 新しい技術や機械を見るとワクワクする。
7. 責任ある仕事を任されるとやる気が出る。
8. チームで協力して何かを成し遂げるのが好きだ。
9. 誰かに「ありがとう」と言われると嬉しい。
10. 将来は人の役に立つ仕事がしたいと考えている。



「はい」が8個以上▶▶▶ 臨床実践タイプ(現場志向)

患者さんと直接向き合い、会話や信頼関係を大切にするタイプ。手先が器用で集中力も高く、地域のクリニックや病院で活躍する将来が見えます。将来的には開業をめざす人も多いタイプです。

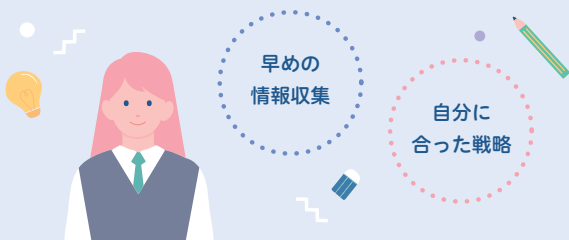
「はい」が5～7個▶▶▶ 探求・発展タイプ(研究志向)

理論的に考えるのが得意で、科学的根拠を重んじるタイプ。新しい治療法や技術の研究、大学・病院での臨床研究などに向いています。歯科医療の未来を支える役割を担うタイプです。

「はい」が4個以下▶▶▶ 成長途上タイプ(可能性発見中)

今はまだ進路を考え始めた段階。でも、関心を持った時点で“スタートライン”に立っています。オープンキャンパスや医療体験イベントなどで、歯科医師の仕事を自分の目で確かめてみましょう。

受験対策の進め方



01 志望大学の歯学部を決めよう

まずは、自分がどの大学の歯学部を目指すのかを決めましょう。大学選びのポイントは、「立地」「学習環境」「学費」「将来のキャリア」「入試の難易度」などさまざまです。自分にとって何を重視するのかを整理し、志望校を絞り込むことが大切です。

オープンキャンパスや大学の公式サイトを活用して、学びの特色や学生生活の様子を確認しましょう。「自分に合った歯学部」を見つけることが、合格への第一歩です。

02 入試の種類を知ろう

志望校が決まったら、「どの入試方式・科目を採用しているか」をしっかり調べるのが出発点です。

かつては学力試験中心の一般選抜が主流でしたが、現在では多様な入試方式があります。最近では、推薦型選抜や総合型選抜での入学者が全体の半数を超えるようになっていきます。

一般選抜

国公立大学の場合、共通テストに加えて、二次試験で英語・数学・理科2科目という構成が多くなっています。

私立大学では、3科目(+面接)での受験が一般的ですが、2科目での受験が可能な大学もあります。加えて、およそ半分の私大が小論文を課しています。入試科目だけでなく、入試の範囲が異なる場合があります。

学校推薦型選抜(公募型推薦・指定校推薦)

公募型推薦は大学の定める出願資格を満たせば誰でも出願可能です。大学のアドミッションポリシーとの適合性が重視される傾向があります。

一方で、指定校推薦は、大学が指定した高校の学校長が推薦した生徒のみが出願できます。高校が志望大学の指定校になっているのかは、必ず高校に確認してください。

指定校推薦を目指す際に注意したいのが、高校ごとに異なる「校内選抜基準」です。評定平均や出欠状況、部活動などの評価項目は学校によって異なります。早めに担任の先生などに「推薦を希望する場合、校内ではどのような基準で選考されるのか」を具体的に確認しておくことが大切です。

総合型選抜

総合型選抜は、受験生一人ひとりの人柄・意欲・将来性を、志望理由書や自己推薦書、面接、小論文などを通して多角的に評価します。

大学が掲げるアドミッション・ポリシーに、どれだけ合っているかが重要なポイントです。「なぜ歯科医師を目指すのか」「なぜその大学で学びたいのか」を、論理的かつ熱意をもって伝えることが求められます。自分の体験やエピソードを交えることで、より説得力が高まります。

また、多くの大学では小論文や面接を課しており、歯科医療や医療倫理、チーム医療、社会的課題などへの理解が問われます。普段から新聞や医療関連ニュースに目を通し、医療を取り巻く社会の動きに関心を持つことが大切です。

03 自分に合った受験戦略を立てよう

どの入試方法で挑むかによって、求められる力や準備の仕方は大きく変わります。まずは、自分の得意科目・学力・性格・高校での実績を冷静に見つめ、どの入試方式が自分に最も合っているかを考えましょう。

併願の組み合わせも
日程ごとに考えておこう！



学費と 支援制度

将来のために
いま調べよう！



歯学部進学にかかる学費

私立大学の歯学部の学費は大学によって異なりますが、一般的に6年間でおよそ1,800万円～3,200万円ほどかかります。

歯学部の学費を見る際に注意したいのは、「学費の金額だけで志望校を選ばないこと」です。

同じ歯学部でも、大学ごとにカリキュラムの内容や実習環境、研究体制などが大きく異なります。費用面だけで判断せず、自分が学びたい分野や目指す将来像に合った大学を選ぶことが大切です。

支援制度を知っておこう

経済的な理由で夢をあきらめる必要はありません。今はさまざまな奨学金制度や学費支援の仕組みが整っており、計画的に準備すれば十分に実現可能です。

奨学金制度をうまく活用しよう

授業料や入学金の負担が軽減、免除される、国による高等教育の修学支援新制度が2020年度から開始されています。

また、多くの学生が利用しているのが「日本学生支援機構（JASSO）」の奨学金です。JASSOには返済の必要がない「給付型」、無利子の「第一種」、利息のある「第二種」といった種類があり、家庭の収入や成績などの条件によって申し込みが可能です。

さらに、大学独自の奨学金制度も見逃せません。入学試験の成績が優秀な学生や、経済的に支援が必要な学生を対象に、給付型の奨学金を設けている大学が増えています。

加えて、地方自治体や各県の歯科医師会が行っている奨学金もあります。たとえば「卒業後に一定期間、地元で勤務すれば返還が免除になる」といった制度もあり、地域医療に貢献したい学生にとって大きな支えとなっています。

教育ローンという選択肢も

奨学金と並んで、検討されることが多いのが「教育ローン」です。代表的なのは、日本政策金融公庫が行っている「教育一般貸付(国の教育ローン)」。

世帯年収や子どもの人数に応じて利用でき、低金利で最長15年までの返済が可能です。学費だけでなく、受験料や下宿費などにも使えるため、進学準備全体を支える制度として多くの家庭で活用されています。

民間の銀行や信用金庫でも教育ローンを取り扱っており、金利や返済条件を比較しながら選ぶことがポイントです。

特待生・学費減免制度もチェック

私立大学を中心に、特待生制度や学費減免制度が整備されています。入学試験で優秀な成績を収めた学生に対して授業料を全額または一部免除する「特待生制度」、経済的な事情を考慮して授業料を軽減する「学費減免制度」などです。

多くの場合、成績の維持などの継続条件があり、1年ごとに審査が行われます。特待生として入学することで、学費負担が大幅に軽くなり、学業に専念できる環境を得られるのも大きなメリットです。

制度の内容は大学によって異なるため、オープンキャンパスや大学案内で最新情報を確認しておきましょう。中には「入学試験の得点上位〇%」や「指定校推薦での合格者」など、細かな条件が設けられている場合もあります。

お金の準備は「早めに・具体的に」

奨学金や特待生制度、教育ローンなどの申し込みには、それぞれに時期や条件があります。たとえばJASSOの「予約採用」は高校3年の春から申請が始まり、大学の奨学金は入学前に出願が必要な場合もあります。

「調べていたけれど間に合わなかった」ということにならないよう、早い段階から情報を集め、保護者とも相談しておきましょう。

経済面の不安は、情報で解消できることも

多くの先輩たちも、奨学金や特待生制度を活用しながら学びを続け、国家試験に合格して歯科医師として活躍しています。経済的な不安は、制度を知り、上手に使うことで解消できます。「お金がかかるから無理かも」と思う前に、一度調べてみてください。

令和7年度 私立歯科大学 歯学部 入学試験状況

大学名	募集人数	志願者数	受験者数	入学者
北海道医療大学歯学部	80	492	463	88
岩手医科大学歯学部	57	148	113	38
奥羽大学歯学部	80	133	114	33
明海大学歯学部	120	474	447	121
東京歯科大学	128	909	819	128
昭和医科大学歯学部	96	753	701	100
日本大学歯学部	128	956	864	128
日本大学松戸歯学部	128	503	416	115
日本歯科大学生命歯学部	128	608	561	128
日本歯科大学新潟生命歯学部	80	284	269	79
神奈川歯科大学	115	337	303	119
鶴見大学歯学部	115	227	186	59
松本歯科大学	96	205	195	65
朝日大学歯学部	128	852	779	162
愛知学院大学歯学部	125	405	353	113
大阪歯科大学	128	1,265	1,226	128
福岡歯科大学	96	210	194	82
令和7年 計	1,828	8,761	8,003	1,686
令和6年 計	1,828	7,985	7,288	1,526
【対前年度比較】		776人増	715人増	160人増
		9.72%増	9.81%増	10.48%増

※日本私立歯科大学調べ

データで見る 歯科医師と歯科医療

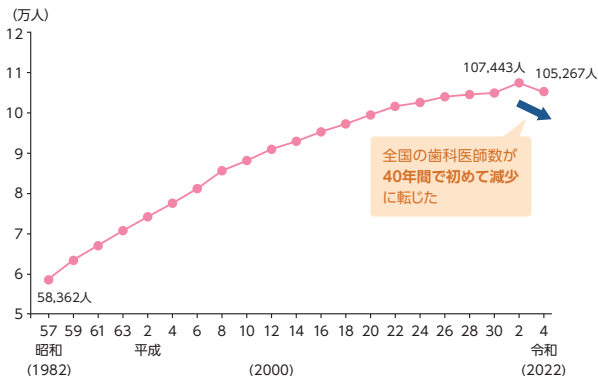
厚生労働省

「2022(令和4)年医師・歯科医師・薬剤師調査データ」

「2022(令和4)年医療施設(動態)調査」

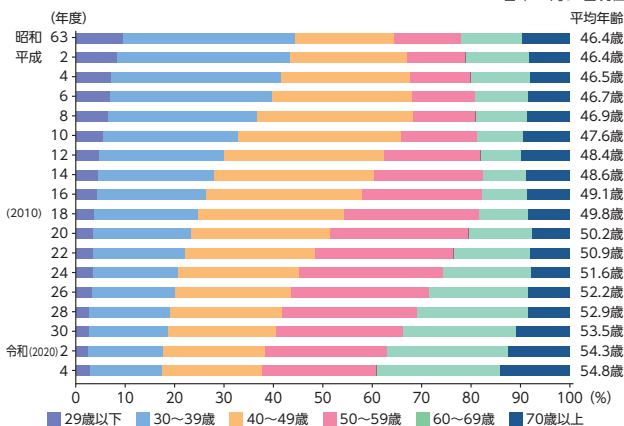


■ 歯科医師数の年次推移



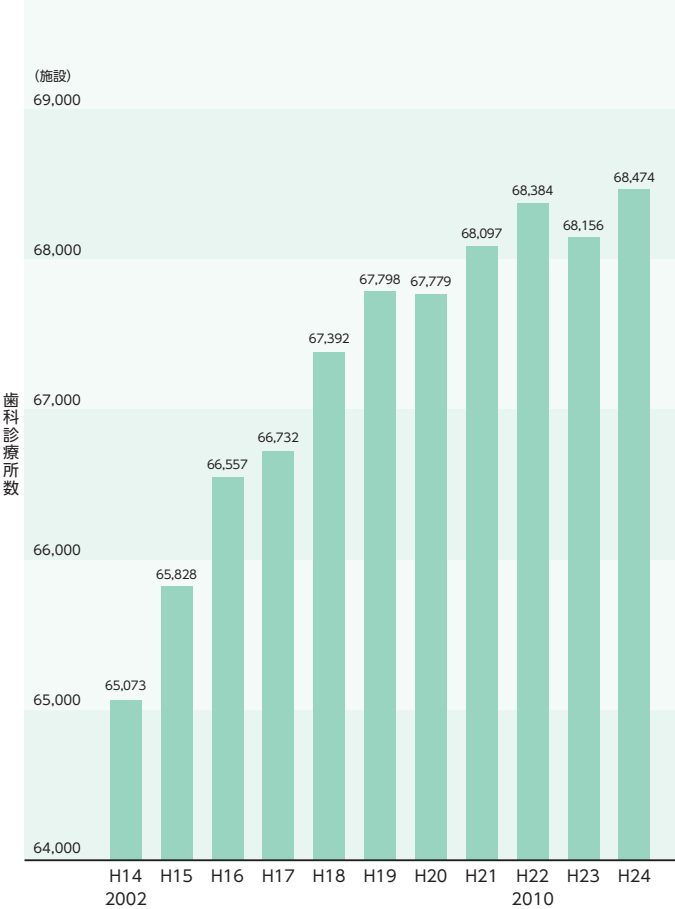
■ 年齢階級別に見た診療所に従事する歯科医師数の推移と平均年齢

各年12月31日現在



歯科医師数の減少と高齢化は、日本の歯科医療の未来に大きな影響を及ぼす重要な課題です。特に地方では歯科医の不足が深刻化し、適切な治療を受けられない地域格差が拡大する懸念があります。これらの課題に対応するためには、若手歯科医師の育成やデジタル技術やAIの活用、チーム医療の推進、歯科医師の地域分布の見直しが必要です。この問題は、国民の口腔健康だけでなく、医療全体の持続可能性にも関わる喫緊の課題です。

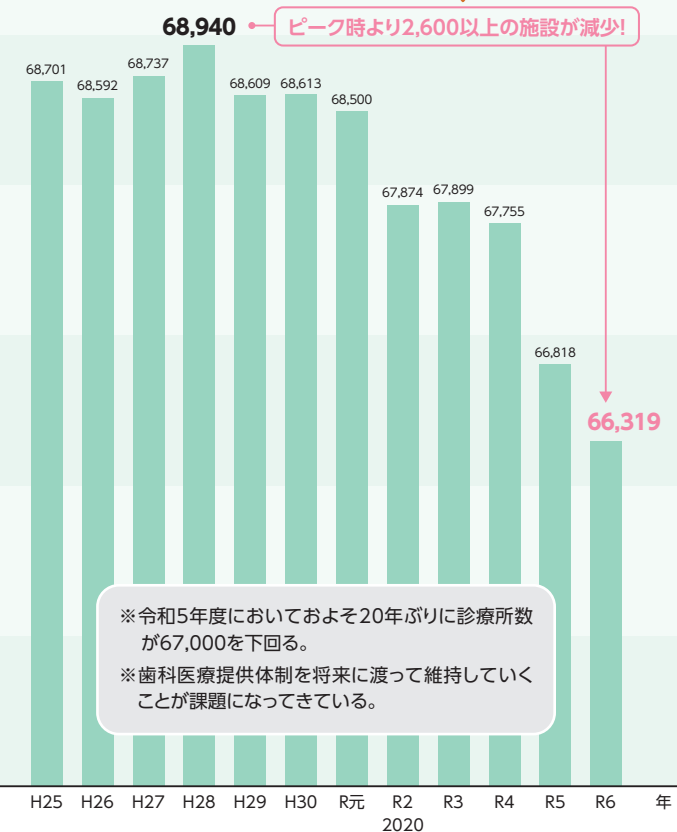
■ 歯科診療所数の年次推移



■ 年齢階級、施設の種別にみた医療施設に従事する
歯科医師数及び施設の種別歯科医師の平均年齢

	病院・診療所の計		計	
	歯科医師数(人)	構成割合(%)	歯科医師数(人)	構成割合(%)
総数	101,919	100.0	11,662	100.0
29歳以下	5,963	5.9	3,348	28.7
30～39歳	16,942	16.6	3,899	33.4
40～49歳	20,217	19.8	1,915	16.4
50～59歳	22,398	22.0	1,411	12.1
60～69歳	23,566	23.1	975	8.4
70歳以上	12,833	12.6	114	1.0
平均年齢	53.0歳		39.3歳	

歯科診療所は約6万7千施設。すでに減少が始まっている!



厚生労働省 令和5(2023)年「医療施設(動態)調査」

令和4(2022)年12月31日現在

病院				診療所	
病院(医育機関附属の病院を除く)		医育機関附属の病院		診療所	
歯科医師数(人)	構成割合(%)	歯科医師数(人)	構成割合(%)	歯科医師数(人)	構成割合(%)
3,256	100.0	8,406	100.0	90,257	100.0
394	12.1	2,954	35.1	2,615	2.9
811	24.9	3,088	36.7	13,043	14.5
829	25.5	1,086	12.9	18,302	20.3
670	20.6	741	8.8	20,987	23.3
468	14.4	507	6.0	22,591	25.0
84	2.6	30	0.4	12,719	14.1
45.8歳		36.8歳		54.8歳	

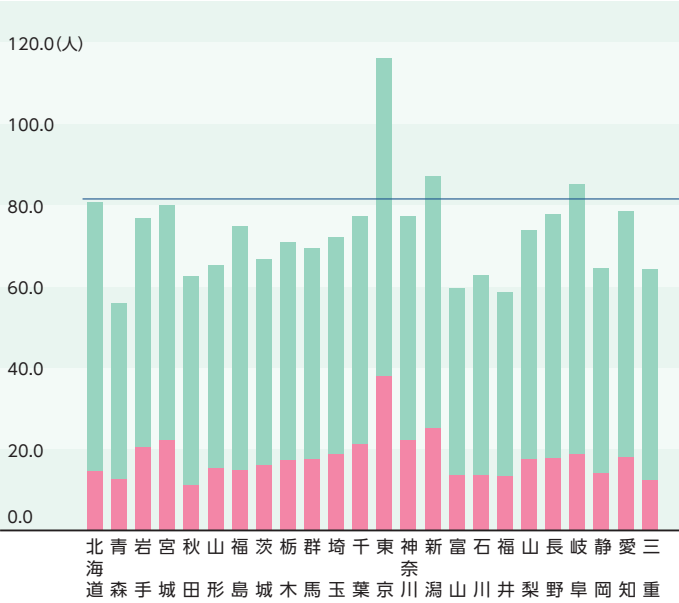
診療科(複数回答)、施設の種別にみた医療施設に就くする歯科医師数

	令和4年(2022)		令和2年(2020)	
	歯科医師数(人)	構成割合(%)	歯科医師数(人)	構成割合(%)
総数 ¹⁾	101,919	100.0	104,118	100.0
歯科	91,986	90.3	94,022	90.3
矯正歯科	22,015	21.6	22,502	21.6
小児歯科	40,249	39.5	42,144	40.5
歯科口腔外科	30,368	29.8	30,756	29.5
臨床研修歯科医	1,805	1.8	1,987	1.9

注:2つ以上の診療科に就くしている場合、各々の科に重複計上している。

1)「総数」には、「診療科」の不詳を含む。

都道府県(従業地)別にみた医療施設に就くする人口10万人対歯科医師数



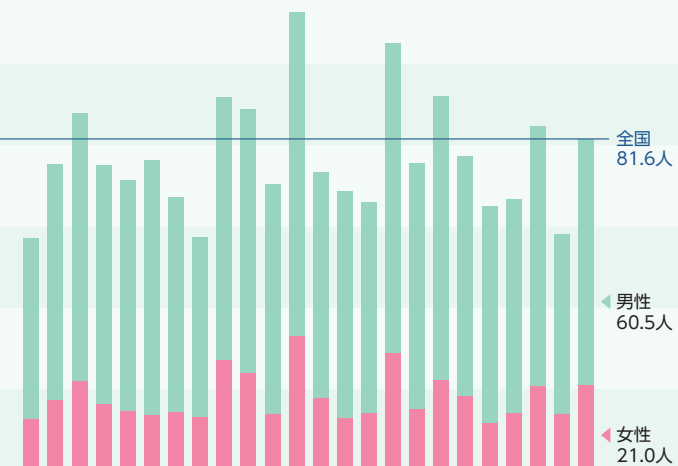
倍以上の歯科医師配置の格差(歯科医療の過疎化問題)

医療施設に就くする人口10万対歯科医師数は81.6人で、前回(82.5人)に比べ0.9人減少しています。これを都道府県(従業地)別にみると、東京都が116.1人と最も多く、次いで徳島県112.6人、福岡県105.1人となっており、青森県が55.9人と最も少なく、次いで、島根県57.1人、滋賀県57.3人となっています。地方では歯科医師数が相対的に少ない状況が続いており、このような地域偏在は公平な治療の提供が難しくなるなど、日本における重要な問題となっています。地域偏在を解消し、全国民に均等な治療機会を提供することが課題です。

各年12月31日現在

対前回		病院		診療所	
		令和4年(2022)		令和4年(2022)	
増減数(人)	増減率(%)	歯科医師数(人)	構成割合(%)	歯科医師数(人)	構成割合(%)
△ 2,199	△ 2.1	11,662	100.0	90,257	100.0
△ 2,036	△ 2.2	5,969	51.2	86,017	95.3
△ 487	△ 2.2	985	8.4	21,030	23.3
△ 1,895	△ 4.5	661	5.7	39,588	43.9
△ 388	△ 1.3	4,210	36.1	26,158	29.0
△ 182	△ 9.2	1,496	12.8	309	0.3

令和4(2022)年12月31日現在



滋京大兵奈和鳥島岡広山徳香愛高福佐長熊大宮鹿冲全
 賀都阪庫良山取根山島口島川媛知岡賀崎本分崎島縄国





私立歯科大学 歯学部MAP

大学名の後ろにあるページ番号 **P00** には
各大学の詳しい情報が載っています。

長野県

⑬ 松本歯科大学 **P41**

岐阜県

⑭ 朝日大学 **P41**

愛知県

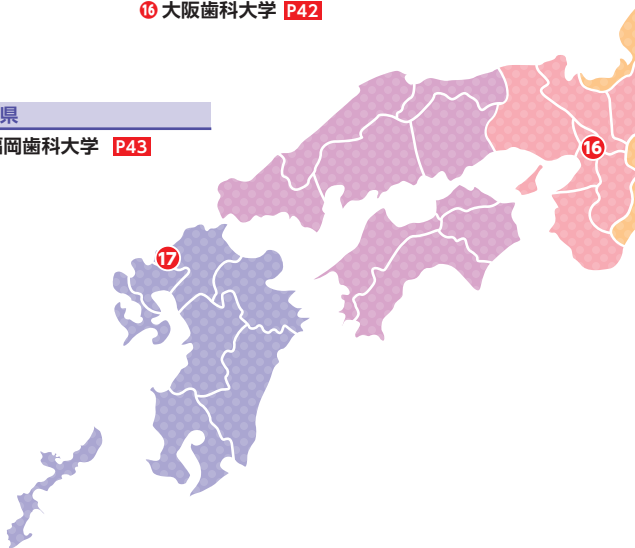
⑮ 愛知学院大学 **P42**

大阪府

⑯ 大阪歯科大学 **P42**

福岡県

⑰ 福岡歯科大学 **P43**



北海道

- ① 北海道医療大学 P35

①

岩手県

- ② 岩手医科大学 P35

②

福島県

- ③ 奥羽大学 P36

③

埼玉県

- ④ 明海大学 P36

④

千葉県

- ⑤ 日本大学松戸歯学部 P37

⑤

東京都

- ⑥ 昭和医科大学 P37

- ⑦ 東京歯科大学 P38

- ⑧ 日本大学 P38

- ⑨ 日本歯科大学 生命歯学部 P39

⑥ ⑦ ⑧ ⑨

神奈川県

- ⑩ 神奈川歯科大学 P39

- ⑪ 鶴見大学 P40

⑩ ⑪

新潟県

- ⑫ 日本歯科大学
新潟生命歯学部 P40

⑫



私立歯科大学・歯学部

大学紹介

歯科大学・歯学部の情報満載です！
志望校選びの参考にご覧ください。



北海道医療大学

北海道

〒061-0293 北海道石狩郡当別町金沢1757

TEL 0120-068-222 URL <https://manavi.hoku-iryo-u.ac.jp/>

歯学部 歯学科 [6年制]

多様で高度なニーズに対応できる
超高齢化社会を支える
歯科医師へ

全卒業生3,563名の98.5%が
歯科医師免許を取得

取得率 **98.5%**
[1978~2025年]

学びの特色 1

今後のニーズをとらえた
幅広い歯学領域を学ぶ

学びの特色 2

最新機器や海外研修で
ハイレベルな学修を

学びの特色 3

手厚いサポートによる
強力な国家試験対策



岩手医科大学

岩手県

〒028-3694 岩手県紫波郡矢巾町医大通1-1-1

TEL 入試・キャリア支援課 019-651-5110(内線5105) URL <https://www.iwate-med.ac.jp>

最新医療、本学の特徴を活かした教育により幅広い知識や技術を修得します

歯学部・歯学科 [6年制]

1 基礎歯学と臨床歯学を融合した 6年一貫の歯学教育

6年間を通して連続的かつ統合的に学ぶ「シームレスな歯学教育」を特徴としています。段階的に学びを深めながら、科学的根拠に基づいた臨床判断力を培い、患者に寄り添う「誠」の歯科医師を育てていきます。

2 医・薬・看護の知見と融合した 総合医療教育

4学部連携により、臨床歯科学と医学部各科との関連性を学び、多面的な考え方、深く広い知識を修得。医・薬・看護の知見と歯学の融合によって、「総合的に診る」とこの重要性を基礎から身につけます。

3 6年間をトータルサポートする 学修支援体制

Society systemは、学生と教員および学生同士の意思疎通を円滑にし、学修への取り組みや卒業後の進路など、学生生活のさまざまな問題の解決を図る制度。このsystemの採用によって、総合的にサポートできます。

卒業後の進路 開業医、勤務医、専門医、教育者、研究者

卒業までの目標

歯科医師としてのバックグラウンドを培い、確かなものとする6年間。
4学部連携教育を活かした隣接医学の学びを通して全身管理の重要性を学び、
チーム医療を支える一員となるための多様な知識を涵養できます。



奥羽大学

福島県

〒963-8041 福島県郡山市富田町字三角堂31-1

TEL 024-932-9055(歯学部入試係)

URL <https://www.ohu-u.ac.jp/>

歯学部 6年制

一人ひとりに目が行き届いた実習で、実際の医療現場で
役立つ実践力を養います。

附属病院で実際の診療を学ぶ臨床実習では、基礎系および臨床系の講義や実習で学んだ内容を、
より専門的・実践的な知識・技術へ。少人数教育により、一人ひとりの進捗に合わせてきめ細かくフォローします。



人間性と実践力を
備えた歯科医師へ。

1~4年 エレクティブスタディ

興味を持った分野や科目を自ら選択して、好
きなことを思い切り追求します。



4年 口腔インプラント学実習

口腔インプラントを用いた欠損補綴治療の
特性と基礎・臨床的知識を手技実習を通し
て修得します。



4年 保存修復学実習

模型実習によって硬組織疾患の治療法を体
験。歯の修復措置に必要な基本的知識・技
術を修得します。



5年 臨床実習

少人数のグループごとに
インストラクターを配置

他職種連携を学ぶためのMedical Team研修や社会福祉施設、介護老人保
健施設での学外研修を取り入れています。

特待生制度

特待生選抜入学試験の合格者は、学費を免除します。

歯学部
定員16名

最大6年間授業料フルサポート 歯学部最大2,100万円免除



明海大学

埼玉県

〒350-0283 埼玉県坂戸市けやき台1番1号(坂戸キャンパス)

TEL 049-279-2852(歯学部入試事務室)

URL <https://www.meikai.ac.jp>

歯学部 | 歯学科[6年制]

School of Dentistry

POINT.1 徹底した基礎教育と少人数制

1・2年次の基礎教育では、患者様の立場になって診療する
ための「感性を育てる科目」を多く設置。10人程度のゼミ形
式授業では、グループワークを通じて、コミュニケーション
やプレゼンテーションスキルを身につけます。

POINT.2 充実した海外研修制度

海外研修(アメリカ、イタリア、フィンランド、中国、メキシコ
など・研修費用は大学が全額負担)には年間36人、5年生の
4人に1人が参加。歯科医療の現状や最新事情を学びなが
ら現地学生と交流します。

POINT.3 確かな技術を修得する臨床実習

臨床実習では附属病院内の診療科、PDI埼玉歯科診療所、
高齢者施設などを回り、専門医の指導を受けながら診療実
習を体験。高度な技術に接して、卒業後の臨床研修、歯科医
師デビューに備えます。

POINT.4 卒業後も万全のサポート

卒業後1年以上の臨床研修が義務づけられていますが、歯
学科には臨床研修のPDIがあり、治療計画や歯科医院の経
営方法などを学べます。さらに開業後に対応した生涯研修
(CE)制度も用意しています。



一
生
学
び
続
け
る
仕
事。
歯
科
医
師
は



日本大学松戸歯学部

千葉県

〒271-8587 千葉県松戸市栄町西2-870-1

TEL 047-360-9339(入試係) URL <https://www.mascat.nihon-u.ac.jp/>

豊富な臨床経験を積み、口腔から全身の健康を考える歯科医師を養成

3つの特長

松戸歯学部

1. 多くの来院患者数を有する

付属病院での臨床実習

指導医、患者さん、医療スタッフとかわりながら治療に参加します。全国歯学部付属病院の中でもトップクラスの患者数の付属病院での実習を通じて、知識・技術だけでなく、円滑なコミュニケーションスキルを身につけることができます。また、実習の舞台となる付属病院は、歯科大学付属病院として電子カルテを国内初導入し、様々な最新検査機器を備え、複雑化・多様化する医療ニーズに対応したスキルを身につけ即戦力となる歯科医師を養成します。

2. 「医療行動科学」でプロ意識修得

患者さんの声に耳を傾けその思いをくみ取って適切な説明、治療ができるように講義や実習を通じて患者心理の理解を深め、プロフェッショナリズムを修得します。

3. 教職員が一丸となったきめ細やかな学修支援

担当教員との面談を定期的に行い、成績の状況に応じて学習方法や弱点補強のための工夫など適切なアドバイスを学生一人ひとりに行います。



昭和医科大学

(2025年校名変更 旧校名: 昭和大学)

東京都

〒142-8555 東京都品川区旗の台1-5-8

TEL 03-3784-8026 URL <https://adm.showa-u.ac.jp>

歯学部 歯学科 | 6年制

世界トップクラスの研究を行う

「基礎系講座」や先駆的な研究開発をリードする「臨床系講座」などを通して社会における歯科医師の役割を学びます。



🌟 日本一の医系総合大学 🌟

✦ 1年次全寮教育制度

✦ クリニカルクラークシップを主体とした臨床実習制度

✦ チーム医療教育制度

✦ 面倒見の良いサポート制度

LEARNING POINT

- 1 現代のニーズにこたえられる口腔科医を目指す
- 2 8つの附属病院でチーム医療の実践力を培う
- 3 1年次から4学部混合でチーム医療の実習を行う
- 4 世界トップクラスの研究に触れ、リサーチマインドを育む

高い歯科医師国家試験合格率
(2025年)※既卒含む

92.9% 全国平均 70.3%

神奈川県川崎市鷺沼に

**新キャンパス
計画中**

2027年4月設置予定

Access

東急田園都市線「鷺沼駅」より
徒歩約3分

渋谷駅まで
約19分と好アクセス



東京歯科大学

東京都

〒101-0061 東京都千代田区神田三崎町2-9-18

TEL 03-6380-9528(教務課) URL <https://www.tdc.ac.jp/>

歯学部 | 歯学科 東京歯科大学の教育の特長

歯科大学最大の病院・施設運営を通し、 歯科と医科を総合的に学ぶ

すべてのキャンパスに附属病院・歯科医療センターを有する本学は、重視される臨床教育を万全の体制で支援します。歯科のみならず医科を含め、総合的に学べるのが最大のメリットです。

高度にネットワークされた IT教育環境

個に応じた学修のためのクリッカーの活用や、VR教育システムを用いた360度視野のコンテンツなど、ICTやDXを駆使した教育環境を整備しています。

伝統の学風が生む 高い人間教育

130年余の歴史のなかで、約16,000名の歯科医師を輩出しています。すべての人材は、建学者・血脳守之助の提唱した「人間教育」の下、高い人間性を有し、我が国の口腔医療に貢献しています。

少人数教育がもたらす 人と人とのつながり

きめ細やかな教育が本学の伝統で、学生数830名に対し、専任教員303名(教員一人当たりの学生数2.7名。2025年5月現在)が教育に従事します。学生一人あたりの教職員の多さは他大学に類を見ません。

創立120周年を
記念して開校した
水道橋校舎新館

学修サポートの成果は国家試験合格率に表れる

／国公私立29歯学部で14年連続全国トップレベル／

6年間の成果が問われる歯科医師国家試験。入学時からの充実したサポートによる学生個々が積み上げた知識は本番で発揮され、私立大学25年連続No.1の合格率に表れています。



日本大学歯学部

東京都

〒101-8310 東京都千代田区神田駿河台1-8-13(歯学部)

TEL 03-3219-8002【教務課(入試係)】 URL <https://www.dent.nihon-u.ac.jp/>

教育の特色

- 1 付属病院との連携による
実践的な臨床実習と研修制度
- 2 共用試験の公的化・国家試験に
対応した新カリキュラム
- 3 人間性豊かな歯科医育成・
幅広い進路選択



- 4 恵まれた立地の都市型キャンパスと
リニューアルされた新校舎
- 5 文武両道を実現する社会で役立つ
充実した学生生活
- 6 医学的歯学を軸とした
百年を超える伝統校



日本歯科大学 生命歯学部

東京都

〒102-8159 東京都千代田区富士見1-9-20

TEL 03-3261-8311 URL <https://www.tky.ndu.ac.jp/>

歯学をまなび生命をつなぐ

Leaning Dentistry, Connecting to Life



5つの特長

01 東京の中心、千代田区、飯田橋

本学生命歯学部は、東京の中心飯田橋にあります。飯田橋駅は、JR総武線や地下鉄が5路線も通り、新宿や渋谷などの都心へのアクセスも優れている抜群の立地です。

02 日本初の口腔リハビリ施設

日本初の口腔リハビリテーション施設として「口腔リハビリテーション多摩クリニック」が開院しました。食べることや話すことが未発達な子どもや、加齢によりその力が低下した方へのリハビリを行い、1学年と5学年が実習に取り組んでいます。

03 充実した学習環境

充実した最先端の設備を備えた臨床実習室が完備され、主に4学年の歯科臨床系実習で使用されるほか、1学年の実習でも使用され、歯科医療の器具に早くから触れる機会があります。また、図書館やパソコンルーム等も整っており、充実した環境のもと学ぶことができます。

04 診療参加型の臨床実習

本学の学生は、1学年から附属病院の各科にて見学実習を行い、5学年になるとStudent Dentistとして、患者さんのご協力をいただき診療参加型臨床実習を行っています。

05 最先端の再生医療研究

再生医療とは、病気やけがで失われた組織や機能を、“細胞”を利用して治療する最先端の医療です。本学では、再生医療に向けた取り組みとして、日本初となる「歯の細胞バンク」を開始しました。



神奈川歯科大学

神奈川県

〒238-8580 神奈川県横須賀市稲岡町82

URL <https://www.kdu.ac.jp/dental/>

TEL 教学部入試係:046-822-9580 募集広報部:046-822-8780

歯学部 | 歯学科

取得可能な資格 歯科医師国家試験受験資格

3つのPOINT

1 5Stage制で着実な学修プログラムを提供

これまでの2学期制ではなく7週を1Stageとする5Stage制を導入しています。少ない科目を集中的に学修して着実にステップアップできます。7週目は科目試験を行い、不得意科目をつくらない万全のサポート体制があります。

2 学修面と生活面のダブルサポート

入学から卒業まで、学修状況や学生生活について担任制と学生支援委員会でバックアップ。日々の学修の相談やアドバイス、誰にも言えない悩みなどのカウンセリングや学生が健康を自己管理できるようサポートします。

3 いつでも視聴できる録画講義

すべての講義は録画されているため、希望すれば誰でも録画講義を視聴して不得意科目をフォローすることができます。6年次になり国家試験対策向けにあらためて視聴するなど、学生も活発に利用しています。

特待生制度 (給付)

2年生以上の学生を対象に1年間の学業成績が優秀(成績上位3位まで)で、模範になる生活態度といった選考条件をもとに、次年度の授業料の半額を奨学金として支給する制度です。高校までの成績は関係なく大学入学後の評価で決まります。





鶴見大学

神奈川県

〒230-8501 神奈川県横浜市鶴見区鶴見2-1-3

TEL 045-580-8219 URL <https://support.tsurumi-u.ac.jp>

歯学部 歯学科

超高齢社会のニーズに 対応する歯科医師の育成

歯科医師に最も求められているのは、患者さんの立場に立った真の医療を提供すること。口腔だけではなく全身的疾患等の背景を含めて、個々の患者さんに寄り添える歯科医師を目指します。



1 短期集中カリキュラムで学びの 習得を効率化

1～4年次の学修カリキュラムは前期2期、後期3期からなり、集中して学べるよう構成されています。

3 「歯」のみにとどまらず医学部レベルの学び

歯学の領域は「歯」のみにとどまらず「口腔全体」。さらに本学ではこれからの歯科医療のあり方を見据え、全身の医学知識を身につけることで、口腔の役割を学びます。

5 診療参加型の臨床実習

本学の附属病院に来院される患者さんのご協力で、5年次では指導医のもと、学生自らが患者さんを診療する「診療参加型」の臨床実習を行います。

2 入学とともに始まる歯科医学の専門教育

入学後、基礎的な科学的素質と共に歯科医学の専門分野を早期から学びます。ヒトの身体の構造や機能に触れ、歯科医学の知識を養うと共に理想の歯科医師像を考えます。

4 ICT(情報通信技術)を活用した教育

ICTを活用した教育ツールを独自に開発。4年次に行われる全国共用試験や歯科医師国家試験に備えて活用します。

6 全学年、少人数教育で手厚くサポート

全学年、学生数名につき教員1名が担当し、成績の推移を基に勉強方法や苦手分野の克服をアドバイスします。



■ 歯科界への新たなニーズに対応する編入育成プログラム

歯学部では2年次および3年次からの編入学制度を設けています。社会人経験者や異なった分野からの進路変更の方も、最短4年間で歯科医師免許取得を目指すことが出来ます。文系出身者をはじめ編入生には、前年次までに修得すべき理系科目や基礎歯科医学科目について入学前教育や補講を行うなどサポートを徹底しています。また奨学生制度も充実しています。



日本歯科大学 新潟生命歯学部

新潟県

〒951-8580 新潟県新潟市中央区浜浦町1-8

TEL 025-267-1500 URL <https://www.ngt.ndu.ac.jp>



日
歯
新
潟
5
つ
の
特
長



1 学習に適した教育環境

ITセンター

2号館にあるITセンターには、学生が利用できるパソコンやプリンターが設置されたCT環境が整備されています。

学習室

72席のパーティションで区画された自習コーナーと3室のグループ学習室があります。



2 手厚い教育サポート

学修支援体制

各学年に、学年主任、副主任を配置し、教務部・学生部と連携をとり、幅広い内容の相談支援を行っています。

国家試験対策

6カ年間の教育課程は、歯学部学生に必要な学習内容を総合的に身に付けられるプログラム編成です。

NDB委員

第1学年、第2学年でのサポーター制度と同様に、第6学年時にも担当の教員(NDB委員)が付き、サポートを行っています。

3 充実した臨床実習 新潟病院

高度な医療を提供

キャンパス内にある新潟病院には歯科部門の他に医科部門を併設しています。

マルチメディア臨床基礎実習室

Windows PCを搭載した実習机120台と治療用歯科ユニット12台、フットペダル式水洗ユニット12台、IT示教室を備えています。



4 全国に先駆けた訪問歯科診療

30年以上にわたり、地域の要介護高齢者や障害者の訪問歯科診療や口腔ケアに従事し、多くの社会福祉施設において無料歯科検診を行うなど、地域歯科保健医療に寄与してきました。



学生も先生の指導のもと患者さんの口腔ケアを行う

5 盛んな国際交流

本学には世界に多くの姉妹校・協定校があり、イギリスのマンチェスター大学、台湾の中山医学大学などの交換留学制度があります。





松本歯科大学

長野県

〒399-0781 長野県塩尻市広丘郷原1780

TEL 0263-54-3210 URL <https://www.mdu.ac.jp>



現代歯科医学の最高峰を担う
緑のキャンパス



朝日大学

岐阜県

〒501-0296 岐阜県瑞穂市穂積1851

TEL 058-329-1088(入試広報課) URL <https://www.asahi-u.ac.jp/>



世界で学べる歯学部

国際的視野に立って活躍できる歯科医師を養成するため、キシリトールの虫歯予防効果を発見したフィンランドのトゥルク大学を始め、アメリカ、イタリアなど歯科分野で世界をリードする海外提携大学との交換留学プログラムを実施。提携大学からも学生を受け入れ、活発な国際交流を行っています。

充実した
臨床実習制度

3つの併設医療機関のうち、26の診療科をもつ朝日大学病院では、内科や外科など、あらゆる分野の医療と連係する歯科医療について学ぶことができます。



朝日大学病院



愛知学院大学

愛知県

〒464-8650 愛知県名古屋市中千種区楠元町1-100(歯学部)

TEL 052-751-2561(代表) URL <https://www.agu.ac.jp>

歯学部 | 歯学科



／確かな基礎知識と技術を備え、歯科医療をリードする歯科医師に。／

学生支援

安心のチューター制度

悩むより相談!

先生と一緒に解決します。

学生生活から学びのことまで、なんでも相談できるチューター制度が、2022年度からスタートしました。充実した6年間を過ごすためのサポート体制を整えています。



実習

臨床実習

診療参加型実習(クリニカル・クラクシップ)を採用

中部地区最大の歯科病院である歯学部附属病院で実施します。学生は実際の臨床現場で診療に主体的に参加。患者さんに適した治療を実践できる臨床能力を培います。



学び

多職種連携教育

チーム医療の一員であることを実感

次世代の歯科医師に必要な「チーム医療」を理解するために、近隣医学部や保健衛生学部、本学の薬学部や短大部歯科衛生学科の学生と一緒に学びます。



施設

学生ファーストのキャンパス

附属病院と隣接する「臨床教育研究棟」

グループ学習や自習スポットが多数あり、臨床実習と国家試験対策のための拠点となります。教員とのコミュニケーションの場も増え、疑問点も解消しやすい環境です。



大阪歯科大学

大阪府

〒573-1121 大阪府枚方市楠葉花園町8-1

TEL 072-864-5511 URL <https://www.osaka-dent.ac.jp/>



歯学部
歯学科

Heartを磨き、
患者さんに求められる質の高い
歯科医師をめざす



1

少人数で
一人ひとりにあった教育を

最低修業年限での歯科医師国家試験合格に向けて、マンツーマンに近い人数で、一人ひとりのレベルにあったきめ細かい、寄り添った指導で確実に学力を伸ばします。

2

関西随一の症例数を誇る
附属病院で実践経験を多く積む

大阪歯科大学附属病院は関西随一の症例数を誇る総合歯科医療病院です。より多くの患者さんや、症例に触れることで、実践的な技能を身につけられます。

3

充実の初年次教育で
医療人への学びをスタート

入学後まもない時期に、附属病院で実際の医療現場を体験します。早いうちから歯科医師となる使命感を身につけることで、これから始まる専門教育への関心と吸収力を育みます。

4

3年次からの「研究チャレンジ」
で研究マインドを涵養する

グループごとに興味のある研究テーマに関連する研究室を訪問、研究のイロハを学びながら、一つのテーマをじっくり掘り下げ、SCRPyや専門学術大会での成果発表をめざします。

5

国際交流プログラムで
世界を知り、己を知る

学生短期海外研修、研究者・大学院留学生の受け入れ、学術交流などにより、様々な学びと視野の広がりが得ることができ、キャリアの幅も広がります。

NEWS

2024年4月
開設

新たに看護学部を開設。
盛んな学部間交流により、在学中
から多職種連携を体感できます。





福岡歯科大学

福岡県

〒814-0193 福岡県福岡市早良区田村2丁目15番1号

TEL 092-801-1885(入試係直通) **URL** <https://d.fdcnet.ac.jp/>

教養と良識を育む6年間一貫教育で、人間性豊かな医療人を育成。



新本館 2025年7月 堂々完成

安心の学生 サポート



「助言教員制度」や「TKGサポート制度」、「スケジュール・アシスタント制度」など、在学生を多方面から支える制度が整っています。

特待生 制度



本学独自の「専願S特待生制度」は6年間で1,250万円を免除する特待生制度です。くわしくは本学ホームページをご確認ください。



me
mo

.....

.....

.....

.....

.....

.....

.....

.....

.....

.....

.....

.....

.....

.....

.....

.....

.....

.....

.....

.....

-
-
-
-

.....

.....

.....

.....

.....

.....

.....

.....

.....

.....

.....

.....

.....

.....

.....

.....

.....

.....

.....

.....

-
-
-
-

me
mo

.....

.....

.....

.....

.....

.....

.....

.....

.....

.....

.....

.....

.....

.....

.....

.....

.....

.....

.....

.....

-
-
-
-

me
mo

.....

.....

.....

.....

.....

.....

.....

.....

.....

.....

.....

.....

.....

.....

.....

.....

.....

.....

.....

.....

-
-
-
-

me
mo

.....

.....

.....

.....

.....

.....

.....

.....

.....

.....

.....

.....

.....

.....

.....

.....

.....

.....

.....

.....

-
-
-
-

どこよりも早く・正確な受験情報の発信

メルリックス学院 医学部・歯学部受験情報センター

独自の受験情報センターを運営。
SNSを駆使した情報発信と受験情報誌の刊行！

NEW



『私立医歯学部受験攻略ガイド2026』が完成

2026年度(令和8年度)版の『私立医歯学部受験攻略ガイド』が完成しました。私立医学部31大学・私立歯学部17大学の情報が詰まった医学部・歯学部受験情報誌の決定版です。Amazonより発売中。



【全国の歯学部と連携した講演会・セミナーを開催】

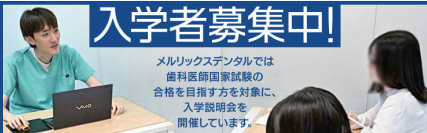
全国の私立歯学部が集まる合同相談会を夏と冬に2回実施。私立歯科大学協会の後援をいただき、公的なイベントとして、メルリックスが実施させていただいております。

医歯専門予備校 メルリックス学院

渋谷校	〒150-0031 渋谷区桜丘町6-2	☎0120-142-760
名古屋校	〒450-0002 名古屋市中村区名駅2-41-5 CK20名駅前ビル2F	☎0120-148-959
大阪校	〒564-0052 吹田市広芝町4-34 江坂第一ビル3F	☎0120-142-767

歯科医師国家試験予備校

メルリックス デンタル



入学者募集中!

メルリックスデンタルでは
歯科医師国家試験の
合格を目指す方を対象に、
入学説明会を
開催しています。

メルリックスデンタルの学務担当の三井先生が、来年度合格に向けた個別相談を承ります。
また、メルリックスデンタルの指導法や実績等についても、詳しくご説明させていただきます。

■大阪本校【事務局】

(医歯専門予備校 メルリックス学院 大阪校内)

〒564-0052 大阪府吹田市広芝町4-34 江坂第一ビル3F
TEL:06-6190-1459

■歯科医師国家試験予備校メルリックスデンタル 渋谷校
(医歯専門予備校 メルリックス学院 渋谷校内)

■歯科医師国家試験予備校メルリックスデンタル 名古屋校
(医歯専門予備校 メルリックス学院 名古屋校内)

オンライン授業実施中



歯学部学生 個別指導塾 ADO



進級と卒業に必要な学習習慣を身につけましょう

歯科大学・歯学部の
教育支援に特化

入学前教育講座
開講中

好立地

歯学部学生個別指導塾 ADO

受付/平日 13:30~22:00 土日祝/10:00~20:00

鶴見校 | 鶴見駅西口バスターミナルから徒歩0分

〒230-0062
神奈川県横浜市鶴見区豊岡町7-10 パーライトビル4階
TEL:045-581-8048

飯田橋校 | 飯田橋駅(JR・東京メトロ)から徒歩1分

〒102-0072
東京都千代田区飯田橋4-8-4 第二プレシージャビル1階
TEL:03-6261-6586



歯学部

へ行こう!2026

■ 発行 日 / 2026年2月1日

■ 編集・発行 / Wing進学情報センター

〒065-0025 北海道札幌市東区北25条東8丁目2-1

☎ 0120-122-185 FAX 011-752-1184

■ 印刷・製本 / 大日本印刷株式会社